



Thomas Dirx  
Bert Woestenborghs

### **Naar waarde geschat 3**

Waardering deelcollecties kuipers- en  
koperslagersgerei Jenevermuseum, Hasselt

Naar waarde geschat 3.  
Waardering deelcollecties kuipers- en  
koperslagersgerei  
Jenevermuseum, Hasselt

Thomas Dirkx  
Bert Woestenborghs

## COLOFON

### *Rapport 'Naar waarde geschat 3'*

Dit rapport is gemaakt door het Centrum Agrarische Geschiedenis in het kader van het waarderingsproject 'Naar waarde geschat. Een integraal waarderingstraject voor vier agrarische erfgoedcollecties in Vlaanderen en Brussel'. Het project is een samenwerking tussen CAG, Texture Kortrijk, Openluchtmuseum Bokrijk, Jenevermuseum Hasselt en het Museum van de Belgische Brouwers in Brussel.

Het project werd uitgevoerd door Thomas Dirkx met medewerking van Bert Woestenborghs onder leiding van prof. dr. Yves Segers, Interfacultair Centrum voor Agrarische Geschiedenis (ICAG), KU Leuven en vzw Centrum Agrarische Geschiedenis (CAG)

Leuven, 2019

Een digitale versie van dit rapport is beschikbaar op [www.hetvirtueleland.be](http://www.hetvirtueleland.be).

Voor meer informatie:

Thomas Dirkx, Centrum Agrarische Geschiedenis vzw  
Atrechtcollege, Naamsestraat 63, 3000 Leuven  
[thomas.dirkx@cagnet.be](mailto:thomas.dirkx@cagnet.be)  
+32 16 32 42 45

D/2019/11.875/4



Omslagillustratie: Werktuig van een metaalbewerker voor het vastzetten van aambeelden, 1900-1950, Jenevermuseum, inv. nr. 80.0615.00

# Inhoud

Inleiding.....	1
1. Registratie.....	5
2. Waardering.....	7
2.1 Waarderingsdocument.....	7
2.2 Waarderings sessies .....	10
Koperslagers .....	11
Kuipers.....	12
2.3 Waardenstellingen .....	14
3. Conclusies.....	21
4. Bibliografie .....	25
5. Bijlage .....	27

## Inleiding

De voorbije jaren heeft CAG sterk ingezet op de registratie en inventarisatie van het roerend agrarisch erfgoed in Vlaanderen en Brussel. Waardering kan gezien worden als een verdiepende aanvulling op de registratie aan de hand van vooraf bepaalde criteria. In 2017 maakte Vlaams minister voor Cultuur Sven Gatz middelen vrij voor pilootprojecten waardering.<sup>1</sup> CAG diende samen met partnerorganisaties een aanvraag in voor de waardering van vier agrarische en voeding-gerelateerde collecties in Vlaanderen en Brussel. Het tweejarige project 'Naar waarde geschat' startte na goedkeuring op 1 oktober 2017.

CAG ging een partnerschap aan met vier musea: Texture – Museum over Leie en Vlas (Kortrijk), Openluchtmuseum Bokrijk (Genk), Jenevermuseum (Hasselt) en het Museum van de Belgische Brouwers (Brussel). Voor elke instelling wordt een door het museum uitgekozen deelcollectie – of in het geval van het Brouwersmuseum de volledige collectie – gewaardeerd. Het karakter van deze collecties is zeer divers, en gaat van grote landbouwwerktuigen naar ambachtelijke handwerktuigen tot drink- en tapgerei. De collecties zelf hebben een lokale component, maar zijn representatief voor het agrarisch erfgoedveld van heel Vlaanderen. In het eerste jaar van het project kwamen de deelcollecties bij Texture<sup>2</sup> en Bokrijk<sup>3</sup> aan bod. In het tweede jaar is het de beurt aan het Jenevermuseum en het Brouwersmuseum. Dit is het derde rapport van het traject en behandelt het Jenevermuseum.

De twee deelcollecties die gewaardeerd worden bestaan uit kuipers- en koperslagersmateriaal. Dit zijn twee nevenambachten van de productie van jenever. Deze vormden een aanzienlijke nijverheid in Hasselt in het spoor van de jeneverstokerijen voor het maken van houten vaten en koperen stokerijmateriaal. De nevenambachten worden echter niet meer actief verzameld door het museum door veranderingen in het collectieplan sinds 2014. Sommige stukken bevinden zich al ongeveer dertig jaar in het depot. De herkomstgegevens en achtergrondinformatie zijn beperkt en interne expertise ontbreekt bij het Jenevermuseum. Het waarderingsproject biedt de mogelijkheid om gefundeerde beslissingen te kunnen nemen rond de toekomstige bewaring en werking van deze deelcollecties.

### **Opbouw rapport**

Dit rapport bestaat uit drie hoofdstukken. Het eerste hoofdstuk beslaat de registratie van de deelcollecties. In het tweede hoofdstuk wordt ingegaan op de waardering. Dit hoofdstuk is driedelig, waarbij het eerste deel het waarderingsdocument beslaat, het tweede deel de waarderingsessies en

---

<sup>1</sup> Zie <http://www.kunstenerfgoed.be/nl/pilootprojecten-waarderen-van-cultureel-erfgoed>.

<sup>2</sup> Zie Demasure, B. & Woestenborghs, B. *Naar waarde geschat. Waardering deelcollecties vlasteelt en landbouw Texture*, Leuven (Centrum Agrarische Geschiedenis), 2018 ([www.hetvirtueleland.be/themes/CAG/images/files/Rapport\\_Naar\\_Waarde\\_Geschat\\_Texture.pdf](http://www.hetvirtueleland.be/themes/CAG/images/files/Rapport_Naar_Waarde_Geschat_Texture.pdf)).

<sup>3</sup> Zie Demasure, B. & Woestenborghs, B., *Naar waarde geschat 2. Waardering deelcollectie grote landbouwtuigen Openluchtmuseum Bokrijk*, Leuven (Centrum Agrarische Geschiedenis), 2019 ([https://hetvirtueleland.be/themes/CAG/images/files/Rapport\\_Naar\\_waarde\\_geschat2\\_Bokrijk.pdf](https://hetvirtueleland.be/themes/CAG/images/files/Rapport_Naar_waarde_geschat2_Bokrijk.pdf)).

het derde deel afsluit met twee waardenstellingen. Het derde hoofdstuk geeft de conclusies van het project. Dit wordt ten slotte gevolgd door een bibliografie en een bijlage.

Dit rapport handelt enkel over het deeltraject bij het Jenevermuseum. Het traject 'Naar waarde geschat' in het algemeen zal in een overkoepelend rapport worden toegelicht. Dat volgt op de vier deeltrajecten en bundelt de conclusies. De redactie hiervoor is voorzien in het najaar van 2019.

### **Situering**

Het Jenevermuseum, ondergebracht in een voormalige stokerij in Hasselt, is sinds 1987 een museum en platform voor kennis over en beleving van Belgische jenever en andere gedistilleerde dranken. Het belicht de oorsprong, ontwikkeling en aard, en de perceptie van jenever in het bijzonder. Het biedt hierbij een wetenschappelijk referentiekader voor jenevererfgoed en -actualiteit. De unieke collectie telt meer dan 28.000 stuks en richt zich op diverse aspecten: het economische, sociale, artistieke, gastronomische, wetenschappelijke en industriële verleden.

De verzameling bestaat onder andere uit meer dan 2.400 glazen flessen, 900 stenen stoppen en kruiken, meer dan 3.500 borrelglasjes en bijna 11.350 etiketten. Een nog werkende 19<sup>e</sup>-eeuwse stookinstallatie uit stokerij H. Servais in Géroment-Malmédy is de spil van de museale jeneverproductie. Daarnaast voert het Jenevermuseum permanent onderzoek uit op zijn collectie en thema's rond jenever en likeur. Als documentatiecentrum biedt het museum toegang tot meer dan 2.200 publicaties.<sup>4</sup>

### **Timing**

September 2018

- 17 september: overleg over de aanpak van de registratie.

Oktober-november 2018

- De collectie werd fysiek geregistreerd op 26 oktober, 12 en 13 november en 26 november.

December 2018 en januari 2019

- 10 december: overleg over aanpak bij het invullen van het Excel-document.
- Contact met het Museum voor Oudere Technieken (MOT) en expertisecentrum ETWIE, die interesse hadden in het project.
- Zoeken naar externe experts. Literatuur rond de ambachten werd verzameld en doorgenomen.

Januari en februari 2019

- Digitale verwerking in Adlib.

Maart 2019

- Start waardering met het invullen van het Excel-document door CAG, het Jenevermuseum en het MOT afzonderlijk. Interne waardering door CAG ging door op 6 en 7 maart.
- Excel-documenten voor waardering afgerond, vergelijking door CAG en het Jenevermuseum tezamen.

---

<sup>4</sup> Voor meer informatie, zie <https://www.jenevermuseum.be/nl/collectie-%26-documentatiecentrum> en het collectieplan van het Jenevermuseum: [https://www.jenevermuseum.be/sites/default/files/bestand/bestanden/kiosk\\_jenevermuseum\\_bijlage\\_collectieplan\\_2018-2023.pdf](https://www.jenevermuseum.be/sites/default/files/bestand/bestanden/kiosk_jenevermuseum_bijlage_collectieplan_2018-2023.pdf).

#### April 2019

- Contacteren van externe experts voor de waarderingssessies en vastleggen van de sessies.
- 28 april: presentatie van het project op Erfgoeddag.

#### Mei tot juli 2019

- Voorbereiding waarderingssessies.
- Sessies vonden plaats: op 15 mei voor de koperslagers, op 20 mei voor de kuipers.
- Verwerking van waarderingssessies.
- Redactie rapport deelcollectie Jenevermuseum.

# 1. Registratie

Het kuipers- en koperslagersmateriaal, naar eerste schatting ongeveer 220 objecten in totaal, was al geregistreerd in het collectieregistratiesysteem Adlib door medewerkers van het Jenevermuseum. Dit gebeurde gespreid over de afgelopen veertig jaar. De kwaliteit van de foto's liet soms te wensen over en de fiches waren niet altijd consequent opgesteld. Omdat een waardering op objectniveau pas zin heeft wanneer de objecten volledig geregistreerd en beschreven zijn, was een grondige fysieke registratie van de collectie en een digitale bijwerking de eerste stap van het project.

Voorafgaand aan de registratie vond er op 17 september 2018 een overleg plaats over de aanpak van de registratie tussen CAG en het Jenevermuseum. Er werd besloten om de registratie uit te voeren in het museumdepot van de stad Hasselt, waar de objecten waren ondergebracht. Een aantal objecten in de deelcollecties hadden op het eerste gezicht niets met hout- of metaalbewerking te maken. De conservator van het Jenevermuseum hield die objecten op voorhand apart. Na afloop van het project werden afspraken gemaakt met de gecontacteerde experts om na te gaan of de objecten al dan niet bij het ambacht en dus de collectie horen.

De registratie werd telkens uitgevoerd door de conservator en de projectmedewerker van CAG, bijgestaan door de stafmedewerker roerend erfgoed van CAG op de eerste en de vierde dag.

Voor de registratie werd een fotografiestand gebouwd die voldoende groot was om alle objecten te fotograferen. Hiervoor kon beroep worden gedaan op materiaal aanwezig bij het Jenevermuseum. Er werd gewerkt met een brede rol wit papier om een egale achtergrond te verkrijgen. Voor de meeste kleinere objecten werd echter gewerkt met een fotografietent. De tent maakte het mogelijk om een gelijkmatige diffuse lichtinval te creëren om reflectie van de objecten tegen te gaan. Opnieuw werd er gewerkt met een egale achtergrond gevormd door een witte kartonplaat in de tent.

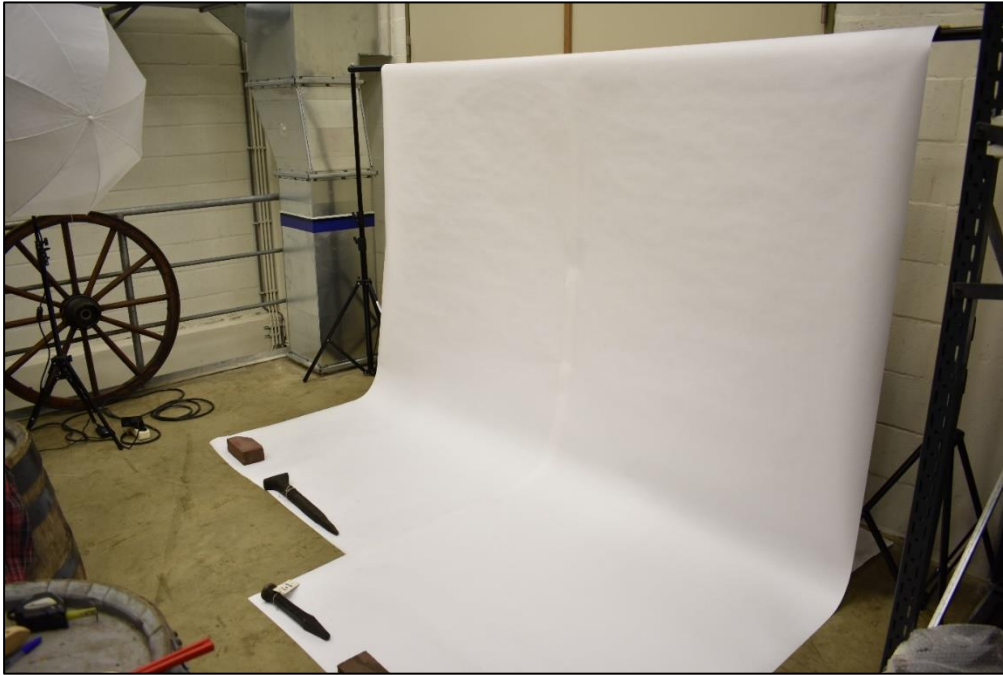
De registratie vond plaats op 26 oktober, 12 en 13 november en 26 november 2018. De objecten werden gefotografeerd en beschreven. Tijdens het registreren werden de gegevens voor bijna alle objecten onmiddellijk in het collectieregistratiesysteem Adlib ingevuld. Dit was mogelijk door de aanwezigheid van een internetverbinding in het museumdepot. Ter plaatse was er literatuur bij de hand bij het benoemen van de stukken. Het invullen van de fiches werd achteraf op punt gesteld door de conservator van het Jenevermuseum. De volgende velden kwamen aan bod: inventarisnummer en alternatief nummer, objectnaam, fysieke beschrijving, datering, materiaal, kleur, toestand, volledigheid, opschriften en afmetingen.

In het algemeen waren de objecten goed bewaard en proper, op een aantal roestige objecten na, wat het registreren vergemakkelijkte. In totaal werden 209 objecten geregistreerd, waarvan 127 objecten kuipersmateriaal en 82 objecten koperslagersmateriaal. Uit de registratie bleek dat een aantal nummers niet meer te lokaliseren was, mogelijk ten gevolge van herstructureringen en verhuizingen. Een aantal objecten die aanwezig waren bleken nog niet opgenomen te zijn in de inventaris van het museum. Tijdens de registratie werden deze objecten toegevoegd. Het bleek dus zeker nodig om de registratie op punt te stellen.

In januari tot begin februari 2019 werd de registratie aangevuld met meer gedetailleerde inhoudelijke beschrijvingen door de projectmedewerker. Dit gebeurde op basis van onderzoek in vakliteratuur. De



aanvullingen gebeurden in de velden objectnaam, titel, beschrijving en fysieke beschrijving. Hierbij werden het gebruik en de gangbare namen van de objecten verduidelijkt. De beperkte literatuur over koperslagerij en het gespecialiseerde jargon vormden een drempel voor het benoemen van de objecten en beschrijven van hun precieze functie. Hierbij was het nodig naar oude en soms buitenlandse literatuur te kijken. Een aantal objecten die niet geïdentificeerd konden worden na onderzoek werden voorgelegd aan experts tijdens de waarderingssessies (zie hieronder).



De fotografieopstelling in het depot van de stedelijke musea van Hasselt.

© CAG



Een deel van de collectie tijdens de registratie in het museumdepot.

© CAG

## 2. Waardering

### 2.1 Waarderingsdocument

Voor de waardering van de deelcollecties door de betrokken erfgoedorganisaties maakte CAG gebruik van het waarderingsdocument, uitgewerkt in Microsoft Excel. Op de volgende pagina is hiervan een screenshot te zien. Dit wordt de interne waardering genoemd, in tegenstelling tot de waarderingsessies met externe belanghebbenden. Voor de aanpak van het invullen van het Exceldocument vond er een overleg plaats op 10 december 2018 met de directeur en de conservator van het Jenevermuseum. Bij de vorige deeltrajecten van 'Naar waarde geschat' werd het document aangepast om de waardering duidelijker te maken door de hulpvragen helder en ondubbelzinnig te formuleren. Bij het Jenevermuseum bleek dat niet meer nodig; het document was helder en voldoende op punt gesteld voor de leden van het kernteam. Dit bestond uit de organisaties CAG, het Jenevermuseum en MOT.

In het waarderingsdocument gebeurt waarden aan de hand van criteria die in vier clusters zijn vervat: kenmerken/kwaliteiten, cultuurhistorische criteria, sociaalmaatschappelijke criteria en gebruikscriteria. Daarnaast bevat het document nog een apart criterium voor ontwikkelingspotentieel. De waardering gebeurt door toekenning van een getal van 0 of 1 tot 4. Deze getallen staan voor de mogelijke antwoorden per criterium. Het is niet de bedoeling om op het einde van de rij de getallen op te tellen.

Het waarderingsdocument voor het Jenevermuseum bestaat uit vier verschillende tabbladen. In het eerste tabblad 'Kuipersmateriaal' en in het tweede tabblad 'Koperslagersmateriaal' staan respectievelijk de 127 en 82 gewaardeerde objecten, gegroepeerd per objectsoort. Dan volgen alle criteria met naargelang het geval de definiëring, vraagstelling of verduidelijking. Bij de waardering zelf staat er meer uitleg bij het cijfer. De kolommen 'Waardenstelling' in het document vragen niet om een cijfer maar om een korte verduidelijking of waardering in tekstvorm. Voor meerdere objecten is er achteraan in het waarderingsdocument een soort van mini-waardenstelling opgenomen met vermelding van opvallende kenmerken. De laatste twee kolommen zijn voor opmerkingen, met een kolom specifiek in te vullen door het MOT. In deze kolom zijn opmerkingen van eerder technische aard zoals merken of benamingen te vinden, waarin het MOT meer expertise heeft dan de andere organisaties.

Het derde tabblad 'Extra informatie' geeft de namen van het kernteam voor de waardering, de bronnen, afkortingen, verdere verduidelijking bij de hulpvragen en ad hoc criteria. Dit tabblad is niet aangepast naar de collectie van het Jenevermuseum, behalve bij vermelding van het kernteam.

Het laatste tabblad geeft een lijst van de objecten weer uit de deelcollecties die niet aanwezig waren in het depot ten tijde van de registratie.

De waardering werd in drie stappen uitgevoerd. Wegens gebrek aan een interne expertise over alle aspecten heen werd besloten om het invullen van het document te verdelen. CAG voerde eerst intern de waardering uit voor de objectgerichte criteria zoals toestand, authenticiteit, kleur, ... op basis van

de registratie. Het Jenevermuseum vulde daarna aan met collectiegerichte criteria zoals documentatie, voormalige eigenaar, ... . Tenslotte nam het MOT de technische criteria zoals zeldzaamheid en representativiteit voor zijn rekening aangezien het hierover de meeste kennis heeft.

Het waarderingsdocument werd eerst door CAG ingevuld in februari, en dan door het Jenevermuseum en het MOT. De antwoorden werden vergeleken en bediscussieerd.

WaarderingDeelcollectieKuiperKoperJenevermuseum2019.xlsx - Excel

Bestand Start Invoegen Pagina-indeling Formules Gegevens Controleren Beeld Geef aan wat u wilt doen... Thomas Dirx Delen

Calibri 9 A A Tekstterugloop Standaard

Plakken Lettertype Uitlijning Getal Stijlen Cellen Bewerken

AB7 Hieronder volgt geen cijfer, maar een beknopte waardering in tekstvorm.

Waarderingdocument: deelcollectie Kuipersmateriaal Jenevermuseum Hasselt												
2019, referentiekader: Vlaanderen												
Identificatiegegevens										Kenmerken/kwaliteiten		Cultuurhistorisch
Definiëring / Vraagstelling / Verduidelijking		Toestand/Conditie	Compleetheid	Ensemblewaarde	Materiële/historische authenticiteit	Kleur	Zeldzaamheid	Representativiteit Vlaanderen	Geografisch	Informatief	Documenta	
Schade? Slijtage? Roestvorming? HBI? Materiaal/vormverlies? (MW, RS, CAG)		Is het object volledig? (MW, RS)	Is het object een onderdeel van een groter geheel (roerend/onroerend) of is het zelf een groter geheel? (MW)	In hoeverre is het object bewaard in de staat waarin het oorspronkelijk werd gebruikt? (MW)	Heeft de kleur meer dan een functionele betekenis (vb. merkkleur, decoratie)? (CAG)	Hoe zeldzaam is het object in relatie tot het gebruikte referentiekader? (MW)	In hoeverre is het object representatief voor de 'Vlaamse' kuiperij? (MW, CAG)	Is het object algemeen gebruikt in Vlaanderen of heeft het een lokale/regionale verspreiding? (CAG)	Het object als container van informatie. Zijn op het voorwerp opschriften, plaatjes ... aangebracht? (MW)	Wanneer/waar/waarmee/voor wie is het gemaakt? Bewijs hiervan? (RS)		
4=goed 3=redelijk 2=matig 1=slecht		4=volledig 3=waarschijnlijk volledig 2=kleine onderdelen ontbreken 1=duidelijk onvolledig	3=heel duidelijk (vb. koffieservies) 2=in zekere zin (vb. repel) 1=niet (vb. schop)	4=volledig authentiek 3=beperkte restauratieingrepen 2=structurele restauratieingrepen 1=onherkenbaar gerestaureerd	4=duidelijk 3=waarschijnlijk/misschien 2=helemaal niet 1=nvt	4=uniek (enig) ex. 3=enkele ex. 2=courant 1=zeer veel bewaard 0=onbekend	2=representatief 1=niet representatief	4=algemeen gebruikt 3=in enkele regio's gebruikt 2=in één regio gebruikt 1=niet gebruikt	4=duidelijke en leesbare info 3=onduidelijke (bv. onbekende initialen) of beperkt leesbare info (verwerde tekst) 2=fragmentarische 1=onleesbaar	4=registreerde en gedocumenteerde info 3=registreerde info niet gedocumenteerd 2=fragmentarische 1=geen info		
Inventarisnr	Objectnaam											
90.0244.00	aambeeld	2	4	2	4	1	3	2		1		
80.0642.00	avegaar	4	4	1	4	1	1	2		4		
01.0129.00	avegaar	4	4	1	4	1	1	2		1		
80.0641.00	avegaar	2	4	1	4	1	1	2		1		
01.0127.00	avegaar	2	4	1	4	1	1	2		1		
01.0128.00	avegaar	2	4	1	4	1	1	2		1		
92.0054.00	bankhamer	4	4	1	4	1	1	1		4		
01.0132.00	bankklem	2	4	2	4	1	2	alg. houtbewerking		3		
92.0034.00	blokschaaf	4	4	1	4	1	2	alg. houtbewerking		2		
92.0035.00	blokschaaf	4	4	1	4	1	1	alg. houtbewerking		3		
92.0066.00	bodemhamer	4	4	1	4	1	3	2		1		
2014.0796.00	bodemhamer	4	4	1	2	1	3	2		1		
92.0055.00	bolbankhamer	2	4	1	1	1	1	1		1		
92.0036.00	bolle schaaft	4	4	1	4	1	2	2		3		

Kuipersmateriaal Koperslagersmateriaal Extra informatie Ontbrekend

Gereed 70%

Het ingevulde waarderingdocument van de deelcollectie kuipersmateriaal van het Jenevermuseum.

## 2.2 Waarderingsessies

De waarderingsessies met de externe belanghebbenden gingen door op 15 mei voor de deelcollectie koperslagerij en op 20 mei voor de deelcollectie kuiperij.

Qua waardering wilde CAG het op een andere manier aanpakken dan vorige projecten, die met eerder grote groepen van directe belanghebbenden werkten. Aangezien het om ‘verweesde’ deelcollecties gaat, werd het betrekken van mogelijke stakeholders anders opgevat. Er is namelijk weinig over de voormalige eigenaar(s) bekend en er ontbreekt een duidelijke connectie met een gemeenschap in Hasselt of omgeving. Dit project wilde zich daarom richten op een klein aantal experts.

In de eerste plaats werden kenners of beoefenaars van de ambachten gecontacteerd. Daarnaast werd er beroep gedaan op de wetenschappelijk medewerker van het MOT die ook het waarderingsdocument aanvulde.

### **Kernteam (beide sessies)**

Joanie Dehullu	conservator Jenevermuseum
Thomas Dirkx	projectmedewerker CAG
Bert Woestenborghs	stafmedewerker roerend erfgoed CAG

### **Medewerker MOT (beide sessies)**

Joris Spolspoel	wetenschappelijk medewerker MOT
-----------------	---------------------------------

### **Belanghebbenden sessie koperslagers**

Theo Alofs	actieve koperslager
Jan Spee	gepensioneerde koperslager

### **Belanghebbenden sessie kuipers**

Patrick en Hedwig Van der Straeten	actieve kuiper
Raoul Putzeys	kuiper, momenteel met enkel een lesgevende functie

Naast vermelde belanghebbenden werden ook Frank Andries (koperslager), Marleen Bonami (kuiper en uitbaatster van het Kuiperijmuseum in Nevele), Frank Boon (Brouwerij Boon) en Erik Waelput (auteur over kuiperij) gecontacteerd. Zij konden helaas niet aanwezig zijn op de sessies.

Ter voorbereiding op de sessies vond op 9 mei een overleg plaats tussen de medewerkers van CAG en de conservator van het Jenevermuseum. Er werd besloten dat de stukken fysiek aanwezig zouden zijn tijdens de sessies, aangezien de collectie relatief beperkt in omvang is. De meerwaarde van het zien van de stukken met de eigen ogen is duidelijk gebleken uit het traject bij Bokrijk, alsook bij het waarderingstraject voor de collectie Bulskampveld in 2013. Anders dan bij het invullen van het waarderingsdocument lag de focus bij deze waardering op de mening, emoties, indrukken en verhalen van de partners. Het doel van de sessies was om in samenspraak met hen de objecten te waarderen vanuit verschillende hoeken.

Er werden drie oefeningen uitgewerkt tijdens de voorbereiding. De eerste oefening was een typische ijsbreker. De belanghebbenden kregen de kans om de collectie in zijn geheel te zien en mochten het voor hen het meest in het oog springende object eruit kiezen en hun keuze verantwoorden.

De tweede oefening was eveneens gericht op keuze. Zoals bij een brand moesten de deelnemers de keuze maken om een minimum aantal objecten te redden die ze nodig hadden om het ambacht verder te zetten. Zo zou aan het licht komen welke de belangrijkste stukken waren en welke misschien nog ontbraken in de deelcollectie van het Jenevermuseum.

De derde oefening was abstracter van aard. De belanghebbenden kregen een lijst (zie bijlage) met courante waarderingscriteria en verklarende stellingen. Hieruit moesten ze kiezen welke zij het belangrijkste achtten. Daarna zouden ze het criterium toepassen op de collectie.

Bij aanvang van beide sessies was er een kort welkomstwoord, een rondje van de tafel en een korte toelichting over het doel van het gesprek. Dit werd gevolgd door een presentatie met een PowerPoint over het project, het registratietraject en een inleiding op waardering. Hierbij werd duidelijk gemaakt dat waarden voor erfgoed niet gaat om een financiële waardering of beslissingen over de toekomst.

## ***Koperslagers***

De waarderingssessie met de koperslagers verliep zeer gemoedelijk en informatief, op een eerder losse manier. Desalniettemin zijn de beoogde aspecten wel aan bod gekomen.

- Bij de eerste oefening waren beide koperslagers het eens dat men niet één favoriet of belangrijk voorwerp kon aanduiden. In hun ogen zijn ze allemaal belangrijk voor het ambacht.
- Tijdens de tweede oefening kozen de koperslagers voor drie ijzeren hamers (bolhamer, rekhamer en planeerhamer), twee houten hamers, een linkse en een rechtse schaar (niet aanwezig in deze deelcollectie) en vier staken (bolstaak, vlakstaak, kantstaak en een speerhaak). Deze elf stukken zijn voldoende om het ambacht uit te oefenen. Pas wanneer specialistisch werk wordt uitgevoerd zijn meer handwerktuigen nodig.
- De derde criteriumoefening bleek wat te theoretisch voor de deelnemers en werd niet in de vooropgestelde vorm uitgevoerd. Dit zou de loop van het gesprek te zeer forceren. De vraagstelling kwam wel aan bod.



De waarderingsessie met de koperslagers op 15 mei 2019.

© CAG

## *Kuipers*

Het gesprek met de kuipers verliep eveneens gemoedelijk en informatief. De vooropgestelde lijn kon min of meer gevolgd worden. Er was evenwel ruimte voor dynamiek vanuit het gesprek.

- Zoals bij de koperslagers kwam er bij de eerste oefening bij de kuipers de reactie dat er niet één favoriet voorwerp te kiezen valt. Ze zijn allemaal belangrijk en hebben ieder hun eigen betekenis.
- Bij de tweede oefening kwamen ongeveer 20 tot 25 voorwerpen die specifiek voor de kuiperij nodig zijn naar boven. Een aantal hiervan ontbreken in de collectie. Maar anderzijds zou de kuiper zonder allerlei werktuigen voor algemene houtbewerking zijn werk niet kunnen doen. Het geheel is belangrijk voor het atelier.
- Gaandeweg werd het duidelijker voor de kuipers wat waarden inhoudt. Daarom lukte het om tot de derde oefening met waarderingscriteria te komen. Kuiper Patrick Van der Straeten koos voor operationele waarde. Iets dat werkt heeft volgens hem meer waarde. Wat gebruikt wordt, blijft immers bestaan. Het tonen van het ambacht maakt het ambacht ook levend, daarom zijn ambachtendagen zo belangrijk. Zijn vrouw Hedwig koos voor zeldzaamheid gekoppeld met regionale waarde, aangezien het hier om Vlaamse stukken gaat. In onze regio zullen ze niet meer worden gemaakt en worden ze dus moeilijker om te vinden. De andere kuiper, Raoul, koos voor relevantie. Het is belangrijk dat vooral de specifieke kuiperswerktuigen worden bewaard, omdat het hier om dat ambacht gaat. Voor Joris Spolspoel van het MOT was ook zeldzaamheid het belangrijkste criterium, aangezien voor hem zeldzamere stukken interessanter zijn dan courante.
- Tijdens de oefening werden de niet-geïdentificeerde stukken voorgelegd aan de kuipers. Volgens hen was er bij de stukken 80.0637.00, 80.0638.00 en 87.1456.00 geen connectie met het kuipersambacht. De stukken 80.0644.00 en 2018.0089.00 konden echter aangeduid



worden als respectievelijk een bomtrekker met sponsleutels als handvatten en een hoepeldrijver.



De waarderingssessie met de kuipers op 20 mei 2019.

© CAG



## 2.3 Waardenstellingen

### *Koperslagerij*

Aantal objecten	82
Titel	Handwerktuigen van een koperslager voor het vormgeven van een koperplaat.
Korte beschrijving	Deze handwerktuigen worden gebruikt in de koperslagerij, het ambacht voor het vormgeven van koper, met als resultaat objecten zoals onder andere huishoudelijke voorwerpen en distilleerinstallaties in stokerijen. Dit wordt vooral gedaan door dunne platen koper en messing op aambeelden in de gewenste vorm te slaan. Hiervoor bestaan er zowel hamers als aambeelden in diverse maten en soorten. De vorm van de hamer en het aambeeld zijn afhankelijk van hoe men het metaal wil vormen.
Instelling (collectiebewaarder)	Jenevermuseum
Referentiekader	Vlaanderen

#### Kenmerken

- Toestand: het overgrote deel van de objecten is in goede staat. Tien objecten zijn in matige staat, slechts één is in slechte staat. De meeste objecten hebben lichte sporen van corrosie, die makkelijk te verwijderen zijn.
- Volledigheid: alle objecten zijn compleet, met twijfel over het stuk 2014.0267.00 (zie afb.), dat waarschijnlijk een gasfles is van een soldeerbranderset.
- Ensemble: de hamers vormen geen ensembles; de aambeelden in zekere zin, aangezien ze een onderstuk vereisen om ze vast te kunnen zetten voor gebruik. In het geval van het stuk 2014.0267.00 is de ensemblewaarde onduidelijk. We kunnen echter de gehele collectie als een ensemble zien aangezien ze bijna volledig uit één atelier afkomstig is.
- Authenticiteit: alle stukken zijn volledig authentiek, er zijn geen reparaties of restauraties gebeurd.
- Kleur: er is geen object met een aangebrachte kleur.
- Zeldzaamheid: 80 % van de stukken zijn courant tot zeer veel bewaard in Vlaanderen. De overige stukken, uitsluitend aambeelden en de hamer 80.0547.00 (zie afb.), komen minder vaak voor.
- Representativiteit: alle stukken zijn representatief voor de kuiperij Vlaanderen. De enige uitzondering is de kaphamer 80.0546.00., aangezien die niet door de kuiper werd gebruikt.
- Informatief: bijna twee derde van de stukken draagt geen merkteken. De merktekens zijn grotendeels beperkt of duidelijk leesbaar.



2014.0267.00 en 80.0547.00.

#### Cultuurhistorische waarde

- Documentatie: er is geen informatie over de stukken overgeleverd.
- Historische betekenis: het enige aanknopingspunt is het atelier waarvan ze afkomstig zijn.
- Eigenaars: de voormalige eigenaars zijn tot op beperkte hoogte bekend. Bijna alle stukken zijn afkomstig van hetzelfde atelier. Het atelier was gevestigd in de suikerfabriek A. Werck en Zonen, gelegen in de Meldertstraat 40-42 in Hasselt. De fabriek was tot in de jaren 1940 actief. Nadien werd het een groothandel in suiker en siropen. Deze suikerfabriek en zijn beperkte archief werden tot nog toe nog niet onderzocht. Meer informatie is er dus momenteel niet voorhanden. De stukken die niet van dit atelier komen zijn de ezel 2018.0092.00, de gasfles 2014.0267.00, de tas 97.1071.00, en de bolstaak 84.0260.00. Van die laatste twee is de schenker bekend; van de eerste twee niet.
- Techniekhistorisch: vijftien stuks zijn interessant. Het gaat om aambeelden en de hamer 80.0547.00. De rest is op dit vlak niet bijzonder.
- Immaterieel: in beperkte mate, verbonden met het ambacht van koperslager.
- Artistiek: geen artistieke waarde.
- Onderzoek: tien objecten zijn goed onderzocht, de rest is deels of niet wetenschappelijk onderzocht.
- Objecthistoriek: de plaats van herkomst is in de meeste gevallen bekend, samen met beperkte informatie over de voormalige eigenaars. Bijna alle stukken zijn afkomstig van hetzelfde atelier (zie hierboven onder eigenaars).



2018.0092.00, 97.1071.00 en 84.0260.00.

#### Sociaal-maatschappelijke waarde

- Betrokkenheid: er is geen huidige werking rond de objecten.
- Beleving: er is geen gemeenschap waarvoor de objecten een bijzonder emotionele betekenis hebben.
- Educatie: er is geen huidige educatieve werking rond de objecten.

#### Gebruikswaarde

- Operationele waarde: alle stukken kunnen nog gebruikt worden voor hun oorspronkelijk nut, mits enig onderhoudswerk. De externe experts wezen erop dat de objecten met corrosie niet onmiddellijk gebruikt kunnen worden, maar dat er geen structurele schade is. De vlakken dienen enkel terug glad en glanzend gemaakt te worden. Uitzondering is de gasfles 2014.0267.00 als onderdeel van een soldeerbranderset, die niet meer compleet is voor gebruik.
- Economische waarde: niet van toepassing.
- Uitstraling: de stukken spelen geen rol in de profilering van het Jenevermuseum.

#### Ontwikkelpotentieel

- Ontwikkelpotentieel: weinig. Voor negen objecten is er geen potentieel, voor de overige stukken is er voornamelijk meer onderzoek naar het gebruik mogelijk.

#### Samenvatting

De deelcollectie koperslagerij is uitzonderlijk omwille van de goede toestand, de volledigheid en de authenticiteit van de objecten. Mits een beetje onderhoud kunnen ze nog altijd gebruikt worden voor hun originele functie. De stukken zijn representatief binnen Vlaanderen. De collectie is verder nog zeer uitzonderlijk aangezien ze bijna volledig uit één atelier afkomstig is, en daar ook effectief specifiek voor koperslagerij werd gebruikt.

### **Kuiperij**

Aantal objecten	127
Titel	Handwerktuigen van een kuiper voor het vervaardigen van houten vaten en kuipen.
Korte beschrijving	Deze handwerktuigen worden gebruikt in de kuiperij, het ambacht voor het vervaardigen van houten vaten, kuipen en andere recipiënten. De werktuigen worden in verschillende stappen gebruikt bij het bewerken van houten planken tot duigen en het omvormen van die duigen tot een vat. Tot de deelcollectie behoren enerzijds de typische kuiperswerktuigen die alleen de kuiper gebruikt, maar anderzijds ook een groot aantal werktuigen voor houtbewerking in het algemeen.
Instelling (collectiebewaarder)	Jenevermuseum
Referentiekader	Vlaanderen

## Kenmerken

- Toestand: matig tot goed. Een minderheid van negen stukken is er slecht aan toe.
- Volledigheid: de meeste stukken zijn volledig. Een klein aantal stukken zijn onvolledig of missen kleine onderdelen.
- Ensemble: de ensemblewaarde is laag. Bij de meeste stukken is geen sprake van een ensemble, bij zestien diverse stukken in zekere zin. Eén stuk, de set van beitels 80.0533.00 vormt duidelijk een mooi en interessant ensemble, en bevat ook een verdwaald stuk (boorkop) dat onder hetzelfde nummer is ondergebracht.
- Authenticiteit: alle stukken zijn volledig authentiek te noemen, behalve de bodemhamer 2014.0796.00 die duidelijk hersteld is na het doorbreken van de kop.
- Kleur: aangebrachte kleuren, als die er al zijn, hebben geen functie.
- Zeldzaamheid: de stukken in de collectie zijn courant tot veel bewaard in Vlaanderen. Van ongeveer 27 % van de stukken zijn er enkele exemplaren bewaard. Twee zijn zelfs uniek. Het gaat om een brandstempel specifiek voor de stokerij 2012.0141.00 en een niet-geïdentificeerde metalen borstel 80.0637.00. Van twee andere niet-geïdentificeerde stukken 2018.0089.00 en 87.1456.00 is de zeldzaamheid onbekend.
- Representativiteit: de meeste stukken zijn representatief voor de Vlaamse kuiperij. Slechts negen stukken worden niet bijzonder representatief geacht. 27 stukken zijn wel representatief, maar voor de algemene Vlaamse houtbewerking in plaats van enkel kuiperij. Hiervoor werd een aparte categorie gebruikt.
- Informatief: de meerderheid van de stukken draagt geen vorm van informatie. Bij twee stukken is een onleesbaar opschrift aanwezig. Bij 28 stukken zijn beperkt of volledig leesbare merktekens en opschriften zoals de initialen van de eigenaar te vinden.



80.0533.00 en 2014.0796.00.

## Cultuurhistorische waarde

- Documentatie: van ongeveer 60 % van de stukken is er geen documentatie bekend. Over de rest is voornamelijk fragmentarische informatie bekend. Van de brandstempel 90.0222.00 en het aambeeld 90.0244.00 is er meer informatie geregistreerd, en de brandstempels 98.0122.00 en 2012.0141.00 zijn goed gedocumenteerd.
- Historische betekenis: over het algemeen geen. Uitzonderingen zijn de set beitels 80.0533.00, afkomstig van de Hasseltse stokerij Fryns; het aambeeld 90.0244.00 dat toebehoorde aan Isidor Santermans, die model stond voor een bierkaartje in de reeks ambachten van Stella Artois; en de brandstempel 2012.0141.00 van de Genkse likeurstokerij Cosemans. De

brandstempel diende om het woord 'Wynen' te schroeien in vaten als aanduiding van de inhoud. Dit werd bij wijze van spreken bij elk vat van de stokerij gedaan door dit object.



90.0244.00 en 2012.0141.00.

- Eigenaars: voor vijf stukken zijn de niet-museale eigenaars volledig onbekend, en voor zes stukken zijn ze volledig bekend. Voor de grote meerderheid van de stukken zijn er beperkte gegevens over de eigenaars bekend.
- Techniekhistorisch: de meeste stukken zijn niet opmerkelijk, maar acht stukken zijn technisch interessanter.
  - o 96.0110.00 sponboor
  - o 97.1063.00 sponningsschaaf
  - o 92.0042.00 steelschraper
  - o 01.0132.00 bankklem
  - o 92.0034.00 blokschaaf
  - o 84.0121.00 boogzaag
  - o 96.0111.00 raspsponboor
  - o 80.0644.00 onbekend: volgens kuipers een sponboor met sponsleutels in, verwerkt, combinatiewerktuig



80.0644.00 en 97.1072.00.

- Immaterieel: in beperkte mate, alle stukken zijn verbonden met het ambacht van kuiper.
- Artistiek: Er is geen object met een artistieke waarde, buiten deze vijf die mogelijk artistieke waarde hebben:
  - o 2018.0086.00 kuipersrits
  - o 01.0104.00 kuipersrits
  - o 92.0062.00 winkelhaak
  - o 92.1238.00 zaagzettang
  - o 92.0047.00 trekmes (recht)
- Onderzoek: De meeste objecten zijn goed onderzocht. De enige uitzonderingen zijn de knijpers 97.1072.00 en de bankklem 01.0132.00, die minder bekend zijn. Daarnaast zijn er nog enkele objecten waarvan de functie niet kon achterhaald worden. Deze vereisen nog meer onderzoek. Het gaat om de onbekende voorwerpen 87.1456.00, 80.0637.00, 80.0638.00 en 80.0644.00. Het is mogelijk dat deze objecten geen kuipersgerief zijn.
- Objecthistoriek: voor meerdere objecten is er een voorgeschiedenis in de opstelling van collectie. Dit was echter niet op de huidige locatie (zie foto op de voorpagina) en is helaas niet geregistreerd in Adlib. Voor het huidige museum is er voor vijf stukken een voorgeschiedenis, en voor negen anderen in beperkte mate:
  - o 80.0633.00 trekmes (gebogen)
  - o 80.0634.00 trekmes (hol)
  - o 80.0625.00 voegbank
  - o 80.0639.00 sponboor
  - o 80.0533.00 set beitels

#### Sociaal-maatschappelijke waarde

- Betrokkenheid: er is geen huidige werking rond de objecten.
- Beleving: geen tot laag. Voor net iets meer dan de helft van de stukken is er geen emotionele betekenis voor een bepaalde gemeenschap. Voor het overige deel is dat laag.
- Educatie: er is geen huidige educatieve werking rond de objecten.

#### Gebruikswaarde

- Operationele waarde: alle stukken buiten 14 kunnen nog gebruikt worden voor de oorspronkelijke functie. Voor één object, de capsuleklopper 2018.0084.00, is het niet duidelijk of dit nog mogelijk is.
- Economische waarde: niet van toepassing.
- Uitstraling: de stukken spelen geen rol in de profilering van het Jenevermuseum.

#### Ontwikkelpotentieel

- Ontwikkelpotentieel: geen tot weinig. Voor 52 objecten is er meer onderzoekpotentieel voornamelijk in de vorm van onderzoek naar de bekende voormalige eigenaar, maar bij enkele stukken zijn er merken of oorspronkelijke bedrijven bekend. Daarnaast zijn er nog de niet-geïdentificeerde stukken die meer onderzoek vereisen naar de precieze functie.

#### Samenvatting

De collectie verkeert in goede toestand, ze is authentiek en is bijna volledig. Ze bevat enkele zeldzame of zelfs unieke stukken. Daarnaast is ze representatief voor Vlaanderen, maar bevat ook veel stukken die niet specifiek tot de kuiperij behoren. Herkomstgegevens zijn minimaal bekend. Drie stukken hebben een historische betekenis. Enkele stukken hebben een beperkte artistieke waarde.

### 3. Conclusies

Op basis van de gesprekken op de waarderingssessies werden meerdere conclusies gemaakt over de ambachten van koperslagerij en kuiperij, en de collecties zelf.

#### *Koperslagerij - Ambacht*

- De bemerking werd gemaakt dat koperslagerij inherent verbonden is aan loodgieterij en zinkbewerking. Dezelfde werktuigen worden ervoor gebruikt. Allicht wordt in veel museale collecties het onderscheid verkeerd gemaakt.
- Koperslagerij is een specialistisch ambacht. Het was zeker in de grotere dorpen en in steden algemeen verspreid, precies omdat het zo'n essentieel ambacht was.
- Regionale verschillen zijn er eigenlijk niet binnen Europa. De technieken zijn ook al eeuwenlang hetzelfde. Het grote verschil is meer tussen verschillende koperslagers te vinden. Die maakten namelijk hun eigen werktuigen, soms zeer ad hoc.

#### *Koperslagerij - Collectie*

- De deelcollectie wordt door beide koperslagers als zeer waardevol geacht en zou moeten bewaard worden. Dit omdat het zeldzaam is dat een dergelijke collectie is bewaard en omwille van zijn volledigheid, diversiteit, goede staat en ouderdom. Ook het geheel als ensemble heeft een waarde.
- Het wordt ook als uniek ervaren dat de deelcollectie – op vier objecten na – van één atelier afkomstig is en ook specifiek als koperslagerscollectie alleen heeft gediend. Vaak wordt hetzelfde materiaal ook voor zink of lood gebruikt.
- Dé collectie bestaat niet. Dit is omwille van het ad hoc karakter van het vervaardigen van de werktuigen. Iedere koperslager zal zijn eigen werktuigen en voorkeuren hebben, en werktuigen hangen af van welk resultaat men wil bereiken. Hierbij aansluitend zegt een merkteken weinig over de kwaliteit of de meerwaarde van een tuig voor een koperslager.
- Niet elk object kan zomaar een aparte naam krijgen. Een bolhamer is een bolhamer en een meer gedetailleerde onderverdeling is zeer moeilijk en zelfs niet nodig. Daarom is het gebruik van een overkoepelende term meer dan voldoende.
- De ouderdom is iets minder belangrijk, de stukken moeten vooral nog kunnen dienen. Hiervoor mogen ze ondanks de goede bewaartoestand wel een reinigingsbeurt krijgen op de werkende onderdelen. Die moeten immers blinken omdat anders afdrukken in het koper achterblijven. Die propere staat is wel in tegenstelling tot wat Joris Spolspoel van het MOT ervaart wanneer bezoekers opmerken dat de objecten te proper zouden zijn. De stukken zijn dus wel presentatieklaar voor een museum, maar niet realistisch indien ze in gebruik zouden zijn.

#### *Kuiperij - Ambacht*

- Er is zeer veel overlap in werkmateriaal en techniek tussen kuiperij en algemene houtbewerking.
- Er is allicht geen regionaal onderscheid binnen Vlaanderen. Verschillen zijn eerder te wijten aan de kuiper die de werktuigen liet maken of zelf maakte. Wel zijn er verschillen met verder af gelegen landen, zoals bv. Italië.

- Werktuigen worden vandaag veel minder intensief gebruikt. Een professionele kuiper werkte er elke dag mee, een hobbykuiper vandaag niet. Dit heeft tot gevolg dat vele werktuigen veel minder verslijten en dus bijna oneindig kunnen worden gebruikt. Anderzijds zijn vele tuigen door slijtage en door bijslijpen als het ware opgebruikt. Vandaag gebruikt een kuiper ook elektrische toestellen.
- Er zijn drie soorten kuipers: zij die vaten maakten voor de brouwers, zij die kleiner materiaal maakten (kuipen, karntonnen, emmers) en de foudriers, zij die de foeders voor bier maakten.

#### *Kuiperij - Collectie*

- De collectie valt in drie delen onder te verdelen: echt kuipersmateriaal dat alleen de kuiper gebruikte, meer algemeen materiaal voor houtbewerking en objecten die er helemaal of waarschijnlijk niet in thuishoren (namelijk het onbekende stuk 80.0638.00, de bolle schaaf 92.0038.00, de sponningschaaf 97.1063.00, het staarttrekmes (gebogen) 80.0636.00 en de zaagzethamer 01.0110.00).
- Aangezien kuipersgerei behoorlijk onderhevig is aan gebruik is de collectie niet specifiek oud te noemen. Per definitie werd de collectie van een kuiper regelmatig bijgewerkt. De ouderdom wordt echter niet als essentieel ervaren. Het zijn immers vooral gebruiksvoorwerpen die moeten dienen. Als een stuk lang meegaat, is dat meegenomen, maar het moet vooral een goed werkend tuig zijn. Desalniettemin wordt de collectie als waardevol beschouwd omdat deze tuigen niet meer worden gemaakt en ze nog in behoorlijk goede staat zijn. Maar als dit verdwijnt, is het onherroepelijk verloren.
- Ondanks het feit dat de collectie vanuit diverse hoeken en kanten is samengesteld, blijkt het toch een vrij overzichtelijk geheel te bieden van wat in een kuipersatelier zou mogen aanwezig zijn. Van sommige stukken zijn er meerdere exemplaren aanwezig, in verschillende maten en soorten. Het geeft aan dat dit geen collectie is uit het atelier van één kuiper omdat die wellicht niet al die varianten in zijn bezit had.
- Slechts enkele essentiële stukken ontbreken, zoals een tonnenstok en een blaaimes. En voor beide kuipers doet dit geen afbreuk aan de waarde van de collectie.

Op basis van de objectregistratie en de waardering met de experts en belanghebbenden is het mogelijk om enkele conclusies te maken voor het hele waarderingsproces.

#### *Kernteam en waarderingsdocument*

- Bij het invullen van het waarderingsdocument stootten het Jenevermuseum en het MOT op het struikelblok dat meer onderzoek altijd mogelijk blijft en dat het bijgevolg moeilijk is om een 'finaal' cijfer in het document in te vullen. We moeten echter voor ogen houden dat een waardering altijd een momentopname is en dat we vooral tot een bruikbaar resultaat moeten komen.

#### *Waardering met belanghebbenden*

- Beide sessies verliepen los en inhoudelijk informatief, zonder dat het informatieve het gesprek domineerde. Wel konden we ons niet altijd houden aan de vooropgestelde lijn van de sessie.
- De theorie van waarden overbrengen blijft moeilijk. Een te theoretische PowerPoint presentatie op voorhand heeft geen succes en scheidt enkel verwarring. Dit is ook afhankelijk van de groep. In het geval van de koperslagers bleek het overbrengen niet vanzelfsprekend. Bij de kuipers was er meer resultaat en kon de criteriumoefening gedaan worden. Bij beide



groepen werd het gaandeweg wel steeds duidelijker. Hierbij hielp het dat de leden van het kernteam elk een eigen rol konden invullen qua invalshoeken. Oefeningen waarin we stap voor stap verder gaan hebben meer zin dan een te theoretische presentatie aan het begin van de sessie.

- De aanwezigheid van de fysieke objecten blijft een absolute meerwaarde.
- Een 'favoriet' of belangrijkste object bestaat niet voor ambachtslieden. De term 'favoriet' werd door het kernteam ook als te beperkend ervaren. Men zou eerder moeten spreken van een opvallend of interessant object.
- De oefeningen zijn waardevol als kapstok, maar in realiteit hangt het sterk af van het gesprek en de deelnemers van de sessie of de vooropgestelde lijn gevolgd kan worden. Een vooraf opgestelde lossere vragenlijst helpt om de informatie die je wil verkrijgen te bekomen.
- De sessies werden als geslaagd beschouwd, aangezien de belanghebbenden duidelijk hebben kunnen maken wat wel en wat niet van waarde en betekenis is voor hen. Vooral de laatste oefening bij de kuipers was succesvol. Het is mogelijk dat het de eerste keer is dat we waarden aan sich via een oefening hebben kunnen overbrengen aan een (zeer) kleine groep van niet-erfgoedwerkers.

## 4. Bibliografie

### LITERATUUR

#### Kuiperij

Van Keymeulen J., Van der Sypt K., Devos M. & Ryckeboer H., *Woordenboek van de Vlaamse Dialecten. 2: Niet-agrarische vaktalen. 4: De kuiper en de hoepelmaker*, Gent, 1988.

Vos, P.H. & Lubbers, M.H., *Woordenboek van de Brabantse dialecten II. 8: Houtbewerking II*, Assen 1996.

Vos, P.H., Messelink-Zijlmans, H.L.M.M. & Lubbers, M.H., *Woordenboek van de Brabantse dialecten II. 7: Houtbewerking I*, Assen 1996.

Waelput, E., *Cataloog kuipersgereedschap*, Mariakerke, 2005.

Waelput, E. en Waelput, F., "Een kuipersfamilie in Merendree. Van Englebert tot Jules Waelput", in *Het Land van Nevele*, 30 (1999), 1, 3-47.

Waelput, E., *Eer het vat in duigen valt: basistechnieken van het ambachtelijk kuipen*, Antwerpen/Apeldoorn, 2004.

Waelput, E.; Van Campenhout, N. en Van Kerckhoven, G., *Van boom tot vat : over de kuipernijverheid in Vlaanderen*, Lokeren, 2005.

#### Koperslaan

Alofs, T.A., *Het bekende onbekende ambacht Koperslaan. De wereld van de ambachtelijke koperslager*, Wetteren, uitgegeven in eigen beheer, 2007.

Dekkers, J.A., *Koperslaan, 'n oud ambacht*, Hechtel-Eksel, 1985.

Gendron, L., *Le chaudronnier en cuivre*, Parijs, 1921.

Jullien, C.E., *Nouveau manuel complet du chaudronnier. Comprenant les opérations et l'outillage de la petite et de la grosse chaudronnerie du cuivre en du fer*, Parijs, 1923.

Jullien, C.E., *Nouveau manuel complet du chaudronnier. Atlas*, Parijs, s.d..

Puimège, G., "Bijdrage tot de geschiedenis van het Ambachtelijk Beroep, Koperslager", in: *Oostvlaamse Zanten*, 56 (1981), 4, 131-146.

Van de Wijngaard, H. H. A., *Woordenboek van de Limburgse dialecten. 2: Niet-agrarische vakterminologieën. 11: Smid, loodgieter, koperslager*, Assen, 1998.

Vos, P.H., *Woordenboek van de Brabantse dialecten II. 6: Metaalbewerkende beroepen*, Assen/Maastricht 1992.

## Websites

Jenevermuseum, "Museum", <https://www.jenevermuseum.be/nl/collectie-%26-documentatiecentrum>, laatst geraadpleegd op 31/07/2019.

Metalartcreations, "Zilversmeden", <https://www.metalartcreations.nl/lesmateriaal/zilversmeden>, laatst geraadpleegd op 31/07/2019.

MOT, ID-DOC, <https://www.mot.be/nl/opzoeken/iddoc>, laatst geraadpleegd op 31/07/2019.

Waelput, E., "Kuiperij", <http://users.belgacom.net/kuiperij/>, laatst geraadpleegd op 30/07/2019.

Departement Cultuur, Jeugd & Media, "Pilotprojecten waarderen van cultureel erfgoed", <http://www.kunstenerfgoed.be/nl/pilotprojecten-waarderen-van-cultureel-erfgoed>, laatst geraadpleegd op 31/07/2019.

## Documenten

Demasure, B. & Woestenborghs, B., *Naar waarde geschat 2. Waardering deelcollectie grote landbouwtuigen Openluchtmuseum Bokrijk*, Leuven (Centrum Agrarische Geschiedenis), 2019 ([https://hetvirtueleland.be/themes/CAG/images/files/Rapport\\_Naar\\_waarde\\_geschat2\\_Bokrijk.pdf](https://hetvirtueleland.be/themes/CAG/images/files/Rapport_Naar_waarde_geschat2_Bokrijk.pdf))

Demasure, B. & Woestenborghs, B., *Naar waarde geschat. Waardering deelcollecties vlasteelt en landbouw Texture*, Leuven (Centrum Agrarische Geschiedenis), 2018 ([www.hetvirtueleland.be/themes/CAG/images/files/Rapport\\_Naar\\_Waarde\\_Geschat\\_Texture.pdf](http://www.hetvirtueleland.be/themes/CAG/images/files/Rapport_Naar_Waarde_Geschat_Texture.pdf)).

Jenevermuseum, *Collectieplan Jenevermuseum 2018-2023*, Hasselt (Jenevermuseum, s.d., ([https://www.jenevermuseum.be/sites/default/files/bestand/bestanden/kiosk\\_jenevermuseum\\_bijlage\\_collectieplan\\_2018-2023.pdf](https://www.jenevermuseum.be/sites/default/files/bestand/bestanden/kiosk_jenevermuseum_bijlage_collectieplan_2018-2023.pdf)).

## 5. Bijlage

### Uitgedeeld document criteriumoefening (voorbeeld waarderingssessie koperslagers)

2 vragen:

- Welk criterium in het algemeen vind ik belangrijk/essentieel en waarom?
- Wat betekent dat voor de deelcollectie van het Jenevermuseum?

Voorbeeld

Algemeen: **Informatief** is voor mij een belangrijk criterium. Dit is omdat etiketten, merktekens, inkervingen informatie geven die rechtstreeks betrekking heeft op het stuk. Dit komt vanuit het leven van het stuk en niet uit de boeken. Omdat op die manier informatie geboden wordt waardoor ook andere stukken kunnen worden geduid.

Toegepast op de deelcollectie: Vooral bij de hamers zijn er wel merktekens terug te vinden. De aambeelden hebben dat veel minder. Hoewel het waarschijnlijk vooral industriële merken zijn (serienummers, onderdelenummers) kan op die manier na intensief onderzoek toch meer duiding worden verkregen.

Ouderdom

Oudere stukken vind ik waardevoller dan recentere. Of omgekeerd.

Relevantie

Werktuigen die essentieel zijn voor het ambacht vind ik waardevoller dan misschien wel mooie of imposante stukken met minder relevante waarde.

Bewaartoestand/volledigheid

Als een object in slechte toestand of onvolledig is, heeft het voor mij minder waarde.

Materiële/historische authenticiteit

Alleen objecten die bewaard zijn in de staat waarin het oorspronkelijk werd gebruikt zijn waardevol. Of juist niet.

Zeldzaamheid

Een zeldzamer bewaard stuk is waardevoller dan een courant bewaard stuk.

Representativiteit Vlaanderen

Alleen objecten van een Vlaams ambacht zijn voor mij waardevol.

Herkomst

Wanneer geweten is wie de vorige eigenaar(s) waren en waar het vandaan komt, is een stuk waardevol.

Techniekhistorisch

Ik vind objecten/tuigen die een speciale constructie of technische verbetering hebben waardevoller dan andere.

Artistiek/esthetisch

Als het object een artistieke waarde heeft of ten minste een esthetische meerwaarde vind ik het waardevol.

Operationele waarde

Ik vind het belangrijk dat een werktuig nog voor zijn oorspronkelijk doel kan worden gebruikt.

Beleving/emotionele waarde/betrokkenheid

Een object heeft maar waarde als het voor mij/een groep betekenis heeft.

Uitstraling

Voor mij is een object waardevol indien het mensen naar het museum trekt.

Educatief

Ik vind een object waardevoller indien het kan worden gebruikt voor educatieve doeleinden.

Ensemble

Een object is voor mij waardevoller als het deel is van een set/groter geheel of zelf een groter geheel vormt.

Andere?



# CENTRUM AGRARISCHE GESCHIEDENIS

Atrechtcollege  
Naamsestraat 63  
3000 Leuven

Tel. 016 32 35 25

[contact@cagnet.be](mailto:contact@cagnet.be)  
[www.hetvirtueleland.be](http://www.hetvirtueleland.be)